

# Asiantaeth Sicrhau Ansawdd ar gyfer Addysg Uwch

## Gweithdrefn Apeliadau Gyfunol

### Rhagarweiniad

1 Mae'r ddogfen hon yn nodi'r gweithdrefnau ar gyfer ystyried apêl a wneir gan ddarparydd addysg uwch ('darparydd' o hyn ymlaen) yn erbyn dyfarniadau tîm adolygu QAA yn dilyn adolygiad a gynhaliwyd o dan unrhyw un o'r dulliau adolygu canlynol:

- Adolygiad Goruchwylio Addysgol (EOR)
- Adolygiad Ansawdd Dewisol (EQR)
- Adolygiad Gwelliant Ansawdd Trydyddol (TQER)
- Adolygiad Ansawdd Porth Cymru (GQRW)
- Adolygiad Gwella Ansawdd (QER)
- Adolygiad Ansawdd Rhyngwladol (IQR).

2 Daw'r weithdrefn a amlinellir yn y ddogfen hon i rym ar gyfer pob adolygiad lle mae dyfarniadau wedi'u cadarnhau ar **1<sup>af</sup> Hydref 2022** neu'r ddiweddarach na hynny, ac eithrio'r rhai a gynhelir o dan contract y Cyngor Nyrsio a Bydwreigiaeth.

### Diffiniadau

**Adolygydd Annibynnol:** Mae hwn yn adolygydd sydd wedi'i hyfforddi ym methodoleg yr adolygiad yr apelir yn ei erbyn, sydd heb fod yn rhan o'r broses adolygu o'r blaen ac nad oes ganddo unrhyw wrthdaro buddiannau â'r darparydd.

**Cadeirydd y Panel Apeliadau:** Bydd Cadeirydd y Panel Apeliadau'n cadeirio paneli apeliadau QAA ar draws ei holl ddulliau ac yn arwain y drafodaeth ar unrhyw apêl a gyflwynir.

**Cynghorydd Arbenigol:** Mae hwn yn Rheolwr Adolygiad ac yn aelod o staff QAA nad yw wedi cael unrhyw gysylltiad blaenorol â'r adolygiad yr apelir yn ei erbyn, ond a all roi cynghor arbenigol ar y dull a'r broses adolygu.

**Panel Apêl:** Pan ddaw'r Adolygwyr Annibynnol ynghyd mewn cyfarfod rhithwir i drafod yr apêl.

### Gwneud apêl

3 Mae QAA yn gwahaniaethu rhwng cwynion ac apeliadau. Mae cwyn yn fynegiant o anffodlonrwydd â'r gwasanaethau y mae QAA yn eu darparu neu'r camau y mae QAA wedi'u cymryd. Mae gan QAA weithdrefn ar wahân ar gyfer cwynion. Mae apeliadau yn heriau penodol i'r dyfarniadau y daethpwyd iddynt yn sgil adolygiad o dan un o ddulliau adolygu QAA a restrir uchod, ac ymdrinnir â hwy trwy'r weithdrefn hon.

4 Pan fo apêl yn cynnwys materion sy'n dod o fewn y weithdrefn ar gyfer cwynion, gall y tîm Llywodraethiant, yr Adolygydd Annibynnol neu'r Panel Apêl gyfeirio'r materion hynny i'w hystyried o dan y weithdrefn gwynion.

5 Pan gyflwynir cwyn ynghyd ag apêl, bydd ei hystyriaeth yn cael ei hatal hyd nes y cwblheir y weithdrefn apelio, fel na fydd yr ymchwiliad i'r gŵyn yn rhagfarnu, ac na ellir ei weld yn rhagfarnu, y ffordd yr ymdrinnir â'r apêl. Mewn amgylchiadau eithriadol gall y Cyfarwyddwr Materion Corfforaethol amrywio hyn os bernir ei bod yn angenrheidiol i'r gŵyn gael ei chlywed yn gyntaf.

6 Rhaid i apeliadau gael eu cyflwyno ar Ffurflen Apeliadau Cyfunol QAA (gweler Atodlen 3) gan bennaeth y darparrydd dan sylw a'u cyfeirio at y Pennaeth Llywodraethiant. Ni dderbynnir apeliadau llafar. Dylid dychwelyd ffurflenni wedi'u cwblhau i [governance@qaa.ac.uk](mailto:governance@qaa.ac.uk). Nid yw apeliadau a wneir mewn unrhyw fformat heblaw ar Ffurflen Apeliadau Cyfunol QAA yn dderbyniol, a byddant yn cael eu dychwelyd.

7 Rhaid i apêl gael ei chyflwyno o fewn 10 diwrnod gwaith ar ôl i'r darparrydd dderbyn y fersiwn o adroddiad y tîm adolygu a nodir yn Atodlen 1. Pan fydd y dyddiad cau ar gyfer derbyn apêl yn disgyn ar ddiwrnod nad yw'n ddiwrnod gwaith, caiff ei newid i'r diwrnod gwaith nesaf. Gwneir addasiadau hefyd i roi ystyriaeth i ddyddiadau cau QAA. Fel arfer bydd apêl yn cael ei chydnabod o fewn tri diwrnod gwaith o'i derbyn.

8 Rhaid i ddarparrydd sy'n apelio enwebu person cyswllt ar gyfer cydlynu â QAA. Ni fydd QAA yn trafod apêl ag unrhyw berson ac eithrio pennaeth y darparrydd neu'r person cyswllt a enwebwyd. Fel arfer, y person cyswllt â QAA fydd y Pennaeth Llywodraethiant neu ei enwebai; a fydd yn hysbysu'r darparrydd ynghylch unrhyw gynnydd. Rhaid i bob cyswllt mewn perthynas â chyflwyno apêl gael ei wneud trwy'r tîm Llywodraethiant.

9 Fel arfer, bydd y weithdrefn apelio'n cael ei chwblhau o fewn 12 wythnos i dderbyn apêl. Mewn rhai amgylchiadau mae'n bosib y bydd angen ymestyn y cyfnod hwn. Bydd y tîm Llywodraethiant yn hysbysu'r darparrydd o'r amserlen debygol ar ddechrau'r apêl.

10 Gellir cyflwyno apêl os, a dim ond os, yw dyfarniadau'r tîm adolygu yn unrhyw un o'r rhai a nodir yn Atodlen 2 ('y dyfarniadau y gellir apelio yn eu herbyn').

11 Gellir cyflwyno apêl ar un o'r seiliau canlynol, neu'r ddwy ohonynt:

#### **a) Gweithdrefn**

Y bu afreoleidd-dra gweithdrefnol yn y modd y cynhaliwyd yr adolygiad, fel bod cyfreithlondeb y penderfyniad neu'r penderfyniadau a wnaed yn cael ei gwestiynu. Mae enghreifftiau'n cynnwys y tîm adolygu'n: methu â chyflawni gweithdrefnau y cytunwyd arnynt; gwneud penderfyniadau sy'n anghymesur; methu ag ystyried gwybodaeth berthnasol neu'n ystyried gwybodaeth amherthnasol; neu weithredu'r tu hwnt i'w bwerau.

#### **b) Deunydd newydd**

Mae yna ddeunydd a oedd yn bodoli ar yr adeg y gwnaeth y tîm adolygu ei benderfyniad, a fyddai, pe bai ar gael cyn i'r adolygiad gael ei gwblhau, wedi dylanwadu ar ddyfarniad y tîm, ac y mae rheswm da pam na chafodd ei darparu i'r tîm adolygu.

12 Ni fydd y 'rheswm da' dros beidio â darparu deunydd newydd wedi'i fodloni mewn achosion sydd dim ond yn honni nad yw'r tîm adolygu wedi gofyn yn benodol am weld y deunydd newydd, neu fod y cyfyngiadau ar uwchlwytho dogfennau wedi cyfyngu ar allu'r darparydd i gyflwyno'r deunydd newydd.

13 Dylai'r darparydd nodi'n glir ac yn gryno yn Ffurflen Apeliadau Cyfunol QAA (gweler Atodlen 3), y ffyrdd y mae'n ystyried bod yr adolygiad yn ddiffygiol ar sail yr amgylchiadau ar gyfer gwneud apêl a nodir ym mharagraff 11. Wrth wneud hynny, dylai'r darparydd nodi'n benodol y diffygion honedig a arweiniodd at y dyfarniad. Gall y darparydd gyflwyno tystiolaeth i gadarnhau'r hyn mae'n ei honni; rhaid iddo ganolbwyntio ar y rheswm penodol dros apelio, gan gynnwys dim ond dogfennaeth ategol uniongyrchol berthnasol, a dylid ei labelu'n glir a'i chyfeirnod. Rhaid cyflwyno Ffurflen Apeliadau Cyfunol QAA wedi'i chwblhau, ynghyd â'r holl dystiolaeth gysylltiedig erbyn y dyddiad cau ar gyfer apelio. Cyfrifoldeb y darparydd yw sicrhau bod Ffurflen Apeliadau Cyfunol QAA yn cael ei chwblhau mewn modd clir a chryno a bod yr holl dystiolaeth berthnasol yn cael ei darparu. Bydd QAA yn prosesu'r holl apeliadau ar y ffurf y'u cyflwynwyd yn wreiddiol ac ni fydd yn ceisio unrhyw eglurhad neu ymhelaethiad.

## **Gwrthdaro o ran Buddiannau**

14 Mae'r Adolygwyr Annibynnol, Cadeirydd y Panel Apêl, a'r Cynghorydd Arbenigol (paragraffau 17, 22 a 24 isod) yn adolygwyr neu'n rheolwyr adolygiadau profiadol sydd heb ymwneud â'r adolygiad sy'n destun yr apêl o'r blaen.

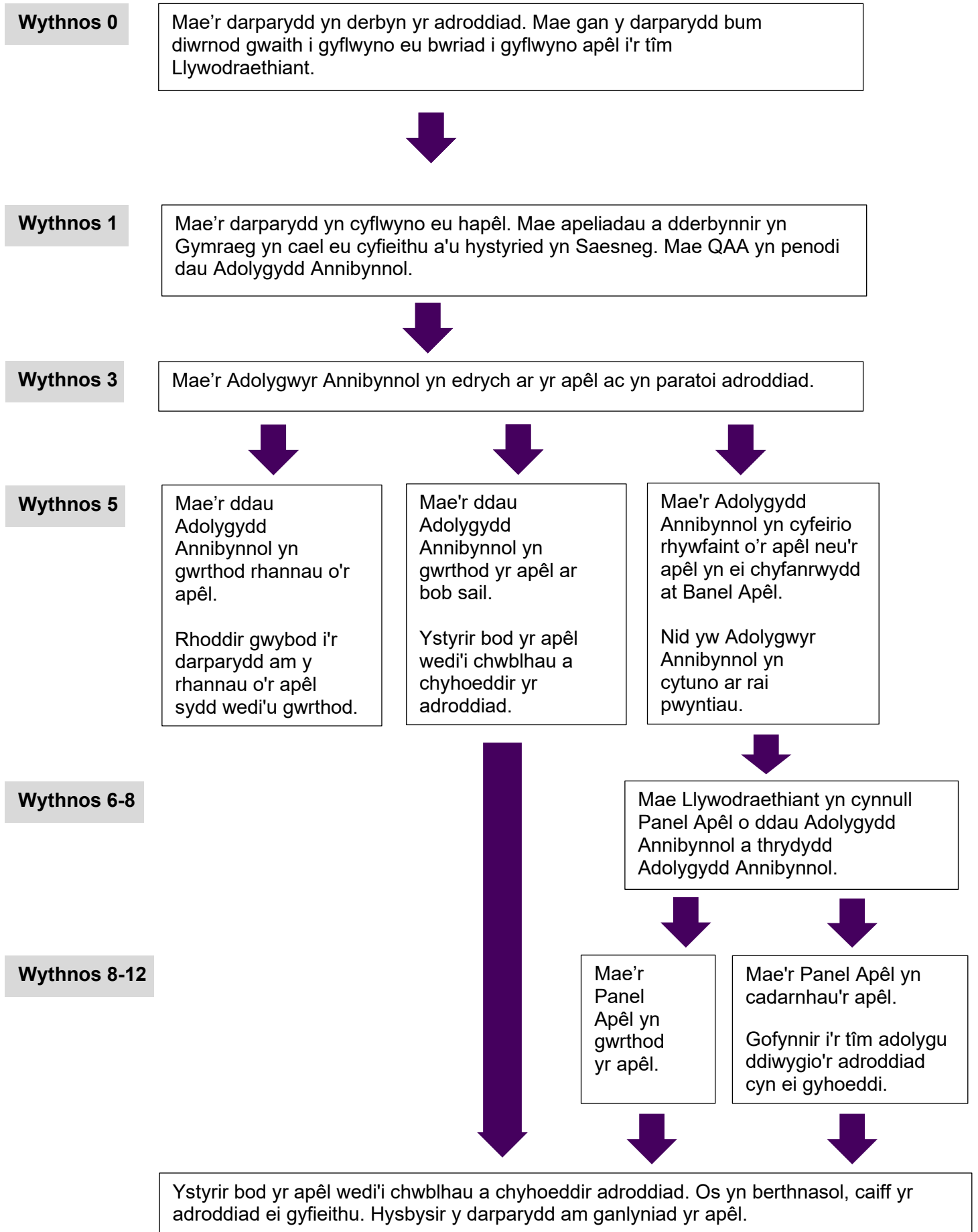
15 Mae gan QAA [weithdrefn gwrthdaro buddiannau](#)<sup>2</sup> sy'n berthnasol i unrhyw un sy'n gweithio i QAA.

---

<sup>1</sup> Gall pob cyfeiriad at y Pennaeth Llywodraethiant yn y weithdrefn hon gynnwys unrhyw berson a enwebwyd i weithredu ar eu rhan.

<sup>2</sup> [www.qaa.ac.uk/about-us/how-we're-run/qaa-policies](http://www.qaa.ac.uk/about-us/how-we're-run/qaa-policies)

## Gweithdrefn apeliadau



## Ystyriaeth gychwynnol o apêl

16 Ar ôl derbyn apêl, bydd QAA yn ei chyfeirio ar gyfer ystyriaeth ragarweiniol ar wahân gan ddau Adolygydd Annibynnol.

17 Bydd yr Adolygwyr Annibynnol yn ystyried ar wahân:

- adroddiad terfynol y tîm adolygu
- Ffurflen Apeliadau Cyfunol QAA a gyflwynwyd gan y darparrydd a thystiolaeth gysylltiedig
- unrhyw gyflwyniad a wneir i'r tîm adolygu gan y darparrydd ar ôl yr adroddiad drafft.

18 Gall yr Adolygwyr Annibynnol ofyn i dîm Llywodraethiant QAA am gyngor ar sut i fynd ati i gynnal y weithdrefn hon.

19 Mae gan QAA hysbysiad cydymffurfio o dan Fesur y Gymraeg (Cymru) 2011. Yn unol â'n hysbysiad cydymffurfio, byddwn yn trin y Gymraeg a'r Saesneg yn gyfartal wrth ystyried apeliadau. Gellir cyflwyno apeliadau yn Gymraeg, yn Saesneg neu'n ddwyieithog. Os bydd angen cyfieithiad, bydd y darparrydd yn cael cyfle i adolygu'r cyfieithiad cyn iddo gael ei anfon at yr adolygwyr.

20 Gall yr Adolygwyr Annibynnol wrthod apêl, neu unrhyw ran(nau) o apêl, dim ond pan fyddant yn penderfynu nad oes gobaith realistig y caiff yr apêl, neu unrhyw ran(nau) o'r apêl, eu cadarnhau. Bydd yr Adolygwyr Annibynnol yn amlinellu eu rhesymau dros wrthod yr apêl neu ran(nau) o'r apêl yn y templed profforma. Ym mhob achos arall, bydd yr Adolygwyr Annibynnol yn cyfeirio'r apêl neu'r rhannau sy'n weddill o'r apêl i'r Panel Apêl.

21 Pan fydd y ddau Adolygydd Annibynnol yn gwrthod apêl, neu ran(nau) o apêl, bydd y darparrydd yn cael ei hysbysu'n ysgrifenedig o'r penderfyniad hwn a'r rhesymau dros wrthod yr apêl neu'r rhan(nau) perthnasol ohoni. Ni chaniateir apêl yn erbyn penderfyniad yr Adolygydd Annibynnol nac adolygiad ohono.

## Y Panel Apêl

22 Lle nad yw'r Adolygwyr Annibynnol yn cytuno neu wedi cyfeirio apêl at y Panel Apêl, bydd y tîm Llywodraethiant yn cynnull Panel Apêl i ystyried yr apêl. Bydd y Panel Apêl yn cynnwys y ddau Adolygydd Annibynnol gwreiddiol, a Chadeirydd, neu Ddirprwy Gadeirydd, Panel Apêl QAA.

23 Darperir y gefnogaeth weinyddol, ysgrifenyddol a gweithdrefnol i'r Panel Apêl gan Swyddogion Llywodraethiant QAA, nad oes ganddynt unrhyw gysylltiad gweithredol â'r rhaglen adolygu nac unrhyw gysylltiad blaenorol â'r adolygiad sy'n destun apêl.

24 Bydd Cynghorydd Arbenigol ar gael i'r Panel Apêl i roi arweiniad ar weithredu'r dull adolygu QAA perthnasol. Bydd y Cynghorydd Arbenigol yn Rheolwr Adolygiad QAA profiadol nad oes ganddo unrhyw gysylltiad blaenorol â'r adolygiad penodol sy'n destun apêl. Ni fydd y Cynghorydd Arbenigol yn derbyn nac yn ystyried y ddogfennaeth sy'n ffurfio'r apêl ar unrhyw adeg, a bydd yn cynghori ar faterion gweithdrefnol yn unig pan ofynnir am hynny gan y Panel Apêl.

25 Gall y Panel Apêl, ar unrhyw gam o'r broses, ofyn am gyngor gan y tîm Llywodraethiant ynghylch sut i gynnal y weithdrefn hon, a all, os ydynt yn ystyried bod angen, geisio cyngor cyfreithiol allanol.

## Ymateb i'r apêl

26 Er mwyn cynorthwyo'r Panel Apêl yn eu hystyriaethau, bydd y tîm Llywodraethiant, gan weithredu ar ran y Panel Apêl, yn gofyn i Gydlynnydd yr Adolygiad neu Reolwr Adolygiadau QAA sy'n gyfrifol am yr adolygiad, ymateb i'r apêl. Bydd Rheolwr Adolygiadau QAA yn cydlynu ymateb ar ran y tîm adolygu, gan gynnwys sylwadau ar unrhyw awgrym o ddiffyg gweithdrefnol wrth gynnal yr adolygiad ac ar unrhyw faterion eraill a godwyd yn yr apêl.

27 Bydd QAA yn sicrhau bod yr ymateb a dderbyniwyd ar gael i'r darparnydd o leiaf 10 diwrnod gwaith cyn y dyddiad a bennwyd ar gyfer y Panel Apêl, yn unol â pharagraff 26. Gall y darparnydd wneud sylwadau mewn ysgrifenedig ar yr ymateb hwnnw, a bydd y sylwadau ysgrifenedig hynny hefyd yn cael eu hystyried gan y Panel Apêl. Dylai'r tîm Llywodraethiant dderbyn ymateb y darparnydd o leiaf bum diwrnod gwaith cyn y dyddiad a bennwyd ar gyfer y Panel Apêl.

28 Gall y Panel Apêl, ar unrhyw gam o'r broses, ofyn i'r tîm Llywodraethiant gael gafael ar ragor o wybodaeth neu eglurhad gan y darparnydd a/neu Reolwr Adolygiadau QAA. Bydd copi o unrhyw wybodaeth neu eglurhad o'r fath yn cael ei ddarparu i'r naill ochr a'r llall, a fydd â'r hawl i wneud sylwadau arno.

## Dogfennau ar gyfer y Panel Apêl

29 Bydd y dogfennau a gaiff eu hystyried gan y Panel Apêl yn cynnwys:

- adroddiad drafft terfynol y tîm adolygu
- Ffurflen Apeliadau Cyfunol QAA wedi'i chwblhau gan y darparnydd
- crynodeb o'r rhannau o'r apêl a gyfeiriwyd at y panel gan yr Adolygydd Annibynnol
- ymateb y tîm adolygu, fel y disgrifir ym mharagraff 26
- unrhyw sylwadau a dderbyniwyd gan y darparnydd ar sylwadau'r tîm adolygu, fel y darperir ar ei gyfer ym mharagraff 27.

30 Ni fydd y Panel Apêl yn ystyried unrhyw ddogfen nad yw wedi'i nodi ac sydd wedi'i chyflwyno i'r darparydd cyn i'r Panel Apêl ddod ynghyd i ystyried y dogfennau.

31 Bydd y Pennaeth Llywodraethiant neu eu henwebai yn gweithredu fel ysgrifennydd y Panel Apêl.

32 Bydd y Panel Apêl fel arfer yn dod i benderfyniad ar apêl yn y Panel, heb fod angen unrhyw gynrychiolaeth ychwanegol. Fodd bynnag, gall y Panel Apêl, yn ôl ei ddisgresiwn llwyr, gyfarwyddo'r tîm Llywodraethiant i wahodd uwch gynrychiolwyr y darparydd a/neu QAA i gyfarfod o dan amgylchiadau eithriadol lle mae'r Panel Apêl o'r farn bod yna faterion y mae angen eu hegluro ymhellach. Bydd y weithdrefn ar gyfer y cyfarfod yn gyfangwbl yn ôl disgrisiwn y Panel Apêl. Ni fydd hawl i gynrychiolaeth gyfreithiol mewn cyfarfod o'r fath. Ni fydd y Panel Apêl yn derbyn sylwadau llafar o dan unrhyw amgylchiadau eraill.

### **Penderfyniadau'r Panel Apêl:**

33 Bydd y Panel Apêl yn canolbwyntio ar y broses a'r casgliadau a arweiniodd at y dyfarniadau y gellid apelio yn eu herbyn.

34 Bydd y Panel Apêl yn cadarnhau'r apêl os daw i'r casgliad, y bu yn ôl pob tebygolrwydd:

- a. afreoleidd-dra gweithdrefnol yn y modd y cynhaliwyd yr adolygiad, fel bod lle i gwestiynu dilysrwydd y penderfyniadau a wnaed, a/neu fod deunydd a oedd yn bodoli ar yr adeg y gwnaeth y tîm adolygu ei benderfyniad, pe bai ar gael cyn i'r adolygiad gael ei gwblhau, wedi dylanwadu ar ddyfarniad y tîm, a bod yna reswm da dros beidio â bod wedi darparu'r wybodaeth honno i'r tîm adolygu mewn pryd.

35 Fel arall, bydd y Panel Apêl yn gwrthod yr apêl ac yn penderfynu cadarnhau dyfarniad y tîm adolygu.

36 Pan fydd y Panel Apêl yn cadarnhau'r apêl, gall wneud y naill neu'r llall o'r canlynol:

- a. gosod yr adolygiad yr effeithiwyd arno o'r neilltu (defnyddir yr opsiwn hwn dim ond pan fydd y Panel Apêl yn penderfynu bod y rheswm dros gynnal yr apêl mor systemig a difrifol fel ei fod yn bwrw amheuaeth ar ddilysrwydd yr adolygiad yn ei gyfanrwydd)
- b. gosod o'r neilltu unrhyw ddyfarniadau yr effeithiwyd arnynt, neu bob un ohonynt.

37 Os bydd y Panel Apêl yn gosod yr adolygiad yr effeithiwyd arno o'r neilltu, bydd adolygiad newydd yn cael ei gynnal gan dîm adolygu newydd, yn seiliedig ar gyflwyniad newydd o dystiolaeth gan y darparydd.

38 Os bydd y Panel Apêl yn gosod un neu fwy o ddyfarniadau yr effeithiwyd arnynt o'r neilltu, bydd cwmpas unrhyw adolygiad dilynol yn cael ei benderfynu gan y Cyfarwyddwr sy'n gyfrifol am y tîm adolygu, a hynny ar sail yr egwyddorion canlynol:

- a. Bydd dyfarniadau sy'n cael eu hapelio'n llwyddiannus ar sail weithdrefnol fel arfer yn arwain at dîm newydd yn adolygu tystiolaeth sy'n bodoli eisoes sy'n perthyn i'r dyfarniad hwnnw.
- b. Bydd dyfarniadau a apelir yn llwyddiannus ar sail deunydd newydd fel arfer yn arwain at y tîm adolygu gwreiddiol yn ailystyried y dyfarniad a osodwyd o'r neilltu, er mwyn ystyried y deunydd newydd a gyflwynwyd yn yr apêl.
- c. Os apelir yn llwyddiannus yn erbyn dyfarniad ar sail weithdrefnol a deunydd newydd, cynigir y datrysiad ar gyfer apeliadau gweithdrefnol llwyddiannus a nodir uchod, ac eithrio pan fo'r tîm newydd hefyd yn ystyried y deunydd newydd a gyflwynwyd.

39 Bydd y Cyfarwyddwr yn ystyried unrhyw sylwadau a wneir gan y Panel Apêl, ond bydd yn diffinio union faint a chwmpas yr ail-adolygiad o un neu fwy o'r dyfarniadau, er mwyn sicrhau ei fod yn angenrheidiol ac yn gymesur. Bydd y Cyfarwyddwr yn cael ei arwain gan y rhestr o opsiynau uchod ond mae'n cadw'r hawl, os yw o'r farn y byddai'n decach i'r darparydd, i benderfynu bod adolygiad cwbl newydd yn cael ei gynnal gan dîm adolygu newydd. Mae penderfyniad y Cyfarwyddwr yn derfynol.

40 Bydd y Panel Apêl yn rhoi rhesymau dros ei benderfyniad.

41 Mae penderfyniad y Panel Apêl yn derfynol. Ni chaniateir apêl yn erbyn penderfyniad y Panel Apêl nac adolygiad ohono.

42 Bydd y tîm Llywodraethiant yn cyfathrebu canlyniad ystyriaethau'r Panel Apêl o apêl i bennaeth y darparydd neu'r person cyswllt enwebedig, fel arfer o fewn saith diwrnod gwaith i ddyddiad y Panel Apêl.

43 Mae QAA wedi ymrwymo i ddarparu'r gwasanaeth gorau posibl, ac i weithio mewn ffordd agored ac atebol. Mae hyn yn cynnwys ymateb yn gadarnhaol i gyfleoedd am adborth a gyflwynir gan y broses apelio. Bydd y gwersi a ddysgwyd yn cael eu cyfleu i'r tîm adolygu a'u hadrodd i Fwrdd QAA.

44 Unwaith y bydd y darparydd wedi cael gwybod am benderfyniad y Panel Apêl, cwblheir y weithdrefn apelio.



## Atodlen 1 - Y fersiwn o'r adroddiad y gellir seilio apêl arni

Dull Adolygu	Fersiwn o'r adroddiad
Adolygiad Goruchwyliaeth Addysgol	Yr adroddiad terfynol - a dderbyniwyd ar ôl ystyried sylwadau'r darparrydd ar y drafft (drafft 4) neu, os cytunwyd ar ail ymweliad, yr adroddiad a dderbyniwyd yn dilyn yr ail ymweliad.
Adolygiad Gwelliant Ansawdd Trydyddol	Dyfarniadau rhannol effeithiol Dyfarniadau ddim yn effeithiol
Adolygiad Ansawdd Dewisol (EQR)	Adroddiad terfynol heb ei gyhoeddi
Adolygiad Ansawdd Porth Cymru	Adroddiad terfynol heb ei gyhoeddi Ni chaniateir cyflwyno unrhyw beth na godwyd yn nrafft 1 mewn apêl yn erbyn yr adroddiad terfynol heb ei gyhoeddi.
Adolygiad Gwella Ansawdd	Adroddiad terfynol heb ei gyhoeddi Ni chaniateir cyflwyno unrhyw beth na godwyd yn nrafft 1 mewn apêl yn erbyn yr adroddiad terfynol heb ei gyhoeddi.
Adolygiad Ansawdd Rhyngwladol	Adroddiad terfynol heb ei gyhoeddi - dyfarniad 'ddim yn bodloni'

## Atodlen 2 - Dyfarniadau y gellir apelio yn eu herbyn

Dull Adolygu	Dyfarniadau apeliadwy
Adolygiad Goruchwyliaeth Addysgol	<p>Hyder cyfyngedig mewn safonau academaidd. Dim hyder mewn safonau academaidd.</p> <p>Hyder cyfyngedig yn ansawdd y cyfleoedd dysgu.</p> <p>Dim hyder yn ansawdd y cyfleoedd dysgu.</p> <p>Ni ellir dibynnu ar gywirdeb a/neu gyflawnrwydd y wybodaeth a gyhoeddwyd gan y darparwydd amdano'i hun (ac eithrio RSEO).</p>
Adolygiad Gwelliant Ansawdd Trydyddol (TQER)	Dyfarniadau rhannol effeithiol Dyfarniadau ddim yn effeithiol

<p>Adolygiad Ansawdd Porth Cymru (GQRW)</p>	<p>Hyder cyfyngedig bod safonau academaidd yn ddibynadwy, yn bodloni gofynion y DU, ac yn rhesymol gymaradwy â safonau a osodir ac a gyflawnir gan ddarparwyr eraill yn y DU.</p> <p>Dim hyder bod safonau academaidd yn ddibynadwy, yn bodloni gofynion y DU, ac yn rhesymol gymaradwy â safonau a osodir ac a gyflawnir gan ddarparwyr eraill yn y DU.</p> <p>Hyder cyfyngedig bod ansawdd profiad academaidd y myfyriwr yn bodloni gofynion rheoleiddiol sylfaenol perthnasol.</p> <p>Dim hyder bod ansawdd profiad academaidd y myfyriwr yn bodloni gofynion rheoleiddiol sylfaenol perthnasol.</p>
---	---

<p>Adolygiad Gwella Ansawdd (QER)</p>	<p>Dyfarniadau anfodddhaol yw'r rhai y mae angen gweithredu dilynol arnynt i gwblhau'r adolygiad, sef:</p> <p>yn bodloni gofynion gydag amodau neu ddim yn bodloni gofynion.</p> <p>Dim ond ar sail y graddau y maent yn negyddol y gellir apelio yn erbyn dyfarniadau gwahaniaethol, fel y'u diffinnir yn y Llawlyfr QER.</p>
<p>Adolygiad Ansawdd Rhyngwladol</p>	<p>Safonau a Chanllawiau Ewropeaidd:</p> <p>Polisi ar gyfer sicrhau ansawdd</p> <p>Dylunio a chymeradwyo rhaglenni</p> <p>Dysgu, addysgu ac asesu sy'n canolbwyntio ar y myfyriwr</p> <p>Derbyn, dilyniant, cydnabyddiaeth ac ardystiad myfyrwyr</p> <p>Staff addysgu</p> <p>Adnoddau dysgu a chymorth i fyfyrwyr</p> <p>Rheoli gwybodaeth</p> <p>Gwybodaeth gyhoeddus</p> <p>Monitro parhaus a chyfnodol</p> <p>Adolygiad o raglenni</p> <p>Sicrwydd ansawdd allanol cylchol.</p>

## Atodlen 3 - Ffurflen Apeliadau Cyfunol QAA

Rhaid gwneud apeliadau gan ddefnyddio'r [Ffurflen Apeliadau Cyfunol](#)<sup>3</sup>, gan barchu'r terfynau geiriau sy'n berthnasol.

- Dylid gwneud apeliadau Adolygiad Ansawdd Porth Cymru (GQRW) ac Adolygiad Gwella Ansawdd yn Gymraeg neu Saesneg.

© Yr Asiantaeth Sicrhau Ansawdd Addysg Uwch 2024 Southgate House, Southgate Street, Caerloyw GL1 1UB Rhifau elusen gofrestrdig 1062746 a SC037786

Ffôn: 01452557000

Gwe: [www.qaa.ac.uk](http://www.qaa.ac.uk).

---

<sup>3</sup> Gellir lawrlwytho'r Ffurflen Apeliadau Cyfunol yn: [www.qaa.ac.uk/docs/qaa/about-us/consolidated-apeliadau-ffurflen.docx](http://www.qaa.ac.uk/docs/qaa/about-us/consolidated-apeliadau-ffurflen.docx)